

**L'Être Égale**

## **ASSOCIATION L'ÊTRE ÉGALE**



## **Rapport d'activités 2023**

## Sommaire

<b>2023 : Les 4 principaux projets</b>	<b>3</b>
<b>1. Budgétisation sensible au genre en France</b>	<b>4</b>
<b>2. Le projet de l'Association Internationales des Maires Francophones - AIMF</b>	<b>5</b>
<b>3. Le projet Overdue - Genre et assainissement</b>	<b>6</b>
<b>4. Un outil pour la recherche-action féministe</b>	<b>7</b>
<b>5. Autres missions</b>	<b>8</b>
<b>6. Engagement bénévole et militant</b>	<b>9</b>

## Résumé

- Les activités 2023 de l'Être Égale restent réparties entre la France et l'Afrique ;
- L'association a travaillé avec des partenaires à la fois associatifs, du monde de la recherche et de l'enseignement, des collectivités locales, et des acteurs du secteur privé ;
- L'association maintient le cap sur la sensibilisation du grand public, la formation et l'accompagnement de structures visant l'égalité femmes-hommes en menant des missions de formation et d'accompagnement méthodologique de différents projets ;
- La production d'outils pédagogiques reste un axe important du travail de l'association.
- L'association maintient son implication dans le milieu féministe militante, avec notamment un travail international mais aussi local sur le territoire charentais ;
- Le temps de travail de la salariée principale est réparti entre des missions rémunérées et un travail bénévole dans le monde associatif et des comités scientifiques;
- Le modèle économique de l'association ne dépend pas de subventions publiques.

L'Association L'Être Égale a pour but de promouvoir une culture de l'égalité, du respect et de la solidarité entre et parmi les femmes et les hommes. Son objectif est de contribuer à la mise en place d'initiatives qui favorisent l'avènement d'une culture de l'égalité durable et citoyenne entre les sexes et la reconnaissance de l'égalité de fait entre les femmes et les hommes dans tous les domaines de la vie sociale, politique, culturelle et économique. L'association agit sur le territoire français et à l'étranger.

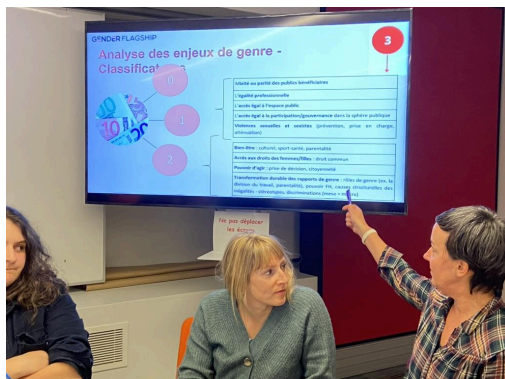
## L'Être Égale

18 avenue Lehmann, 16 000, Angoulême, France

Siret : 789 632 908 00016

Courrier électronique : [etreegale@gmail.com](mailto:etreegale@gmail.com)

## 2023 : Les 4 principaux projets



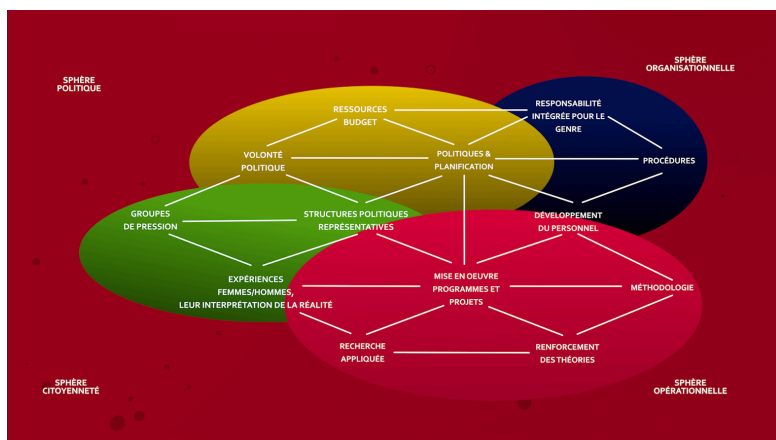
**Budgétisation sensible au genre en France**  
(Strasbourg et Bordeaux) et une **collectivité**  
(Conseil départemental de Charente)



Etude sur l'intégration du genre dans  
les villes francophones avec  
**l'Association Internationale des  
Maires Francophones**



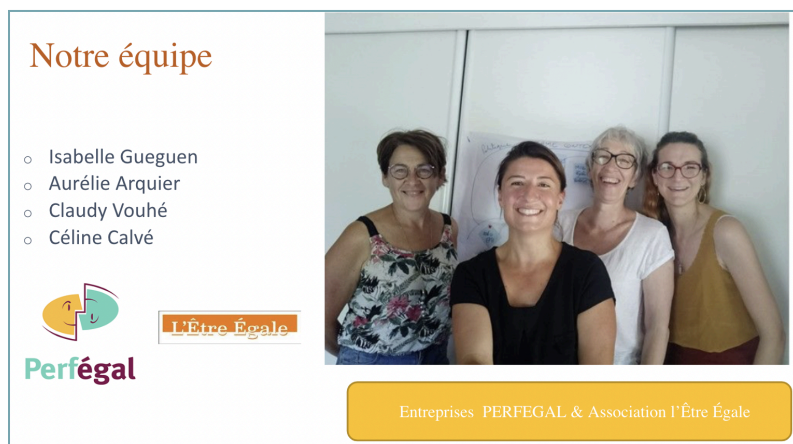
Suite et fin d'OVERDUE, projet de  
recherche-action sur le **genre et**  
**l'assainissement** dans **11 villes africaines**, avec  
le Development Planning Unit de l'université de  
Londres.



Elaboration d'un **outil pour la  
recherche-action féministe**  
basée sur la "Toile de  
l'Institutionnalisation du  
genre", s'inspirant des études  
de cas du projet OVERDUE  
sur le genre et  
l'assainissement. Un projet  
soutenu par IHEID Genève en  
collaboration avec DPU,  
Londres

## 1. Budgétisation sensible au genre en France

L'implication de l'Être Égale dans les démarches de BSG a perduré en 2023, en parfait accord avec l'objectif de l'association et ouvre des perspectives intéressantes de travail en France avec des collectivités sur ce sujet, après plusieurs années passées à dérouler cette thématique dans les pays des Suds.



L'Être Égale a continué à travailler avec trois structures/consultantes pour développer des stratégies et outils d'accompagnement sur le sujet innovant de la budgétisation sensible au genre (BSG)

En 2023, **la ville de Strasbourg** a intégré un projet européen pour la BSG, Gender Flagship, entraînant une poursuite de la mission sur la BSG initiée en 2021 et menée en 2022. L'accompagnement inclut des missions à Strasbourg et du travail en ligne. L'Être Égale a appuyé Strasbourg sur plusieurs volets dans cette nouvelle initiative:

- formation des agent-es
- déploiement de la BSG dans les projets issus du Contrat de Ville
- étude sur la budgétisation des actions portant sur les violences faites aux femmes
- développement d'un outil pour l'évaluation ex-ante de l'impact des politiques publiques sur le genre.

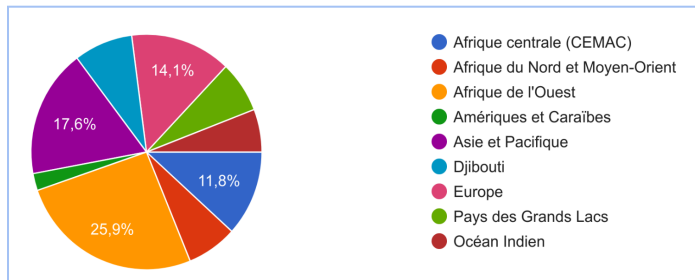


**La ville de Bordeaux a contacté l'Être Égale** pour un travail BSG d'analyse axé sur la culture. L'équipe constituée avec Isabelle Guéguen (Perfégal) a étudié les budgets des 3 musées de la ville : Musée des Beaux Arts, Musée d'Aquitaine et CAPC, le Musée d'Art Contemporain. Sur cette base nous avons formé les équipes et sensibilisé les élu-es.

Le **Département de la Charente** a sollicité une poursuite de l'accompagnement dans le but de mettre en œuvre au niveau de l'institution les recommandations de la mission menée en 2022.



## 2. Le projet de l'Association Internationales des Maires Francophones - AIMF



L'AIMF, soutenue par la Ville de Genève, a octroyé à l'Être Egal, en collaboration avec Perfegal (Isabelle Guéguen) et Cécile Dublanche "Et si demain" une **Mission de diagnostic des attentes, besoins et compétences des villes du réseau AIMF en matière de politiques locales "genre et**

**égalité**". La mission de préfiguration du réseau avait pour but de : Créer un cadre d'intervention pour le renforcement de la prise en compte des enjeux de Genre dans les politiques publiques, tout en renforçant l'implication des 6 plateformes sous-régionales de collectivités locales dans la mise en œuvre des plans d'actions; d'établir des préconisations concrètes pour la création et l'animation d'un Groupe de travail d'échanges et de pratiques, sur la base des compétences d'ingénierie du Genre par les villes et associations signataires, et, enfin, de valoriser l'existant et identifier les ressources sur lesquelles s'appuyer. Spécifiquement, il s'agissait de :

- Dresser un état des lieux des attentes, besoins, freins et opportunités des villes et réseaux membres en matière de soutien à leurs démarches "genre et égalité" mais aussi des plateformes et du bureau et du Secrétariat permanent de l'AIMF. Cet état des lieux fera office de ligne de base et pourra par la suite servir à la mise en place d'un cadre de suivi.
- Identifier les référent-es Égalité des villes et associations adhérentes (élu-es et professionnel·les), expert-es locaux et structures spécialisées qui interviennent en appui pour constituer un nouveau groupe spécialisé sur le Genre au sein de l'AIMF.
- Recueillir et analyser si/ou comment les outils et les ressources existants de l'AIMF sont connus, appropriés (en particulier le guide pour l'intégration du genre de 2020), repérer et analyser les autres ressources produites et/ou utilisées par les membres.
- Produire des recommandations innovantes au Secrétariat Permanent pour diffuser les pratiques inspirantes, augmenter le soutien du Réseau sur les questions de Genre et animer un nouveau Groupe de travail spécialisé.
- Produire un module de sensibilisation sur les éléments de langage et un dossier de ressources numériques pour outiller des formateurs-relais de l'AIMF sur les territoires, qui accompagneront les élu-es et les technicien·nes à prendre en compte la dimension Genre dans les projets de développement et de coopération.

La mission s'est déroulée en distanciel en quatre phases, du 4 avril à la mi-octobre 2023: Phase de cadrage / Phase de recueil de données, avec un questionnaire adressé aux 325 membres du réseau / Analyse des 85 réponses, 71 des pays des Suds et 14 des pays des Nords et Préparation et présentation des livrables : rapport d'analyse et préconisation, trame d'un module de formation, bibliographie

### 3. Le projet Overdue - Genre et assainissement

Ce projet de recherche-action débuté en 2021 s'étale sur 3 ans. Il concerne l'accès à l'assainissement en Afrique urbaine et est géré par le DPU, Development Planning Unit de University College de Londres. Le projet a débuté avec trois villes au Mozambique, au Sierra Leone et en Tanzanie. L'implication de l'Être Égale a permis de l'étendre à quatre villes francophones de Madagascar, Côte d'Ivoire, RDC et Sénégal venues renforcer le projet. La contribution de notre association se situe principalement sur les questions de genre.

Parmi les activités réalisées en 2023 :

- Accompagnement des quatre associations féministes francophones pour le montage de leurs projets et la capitalisation de leurs résultats
- Suivi du projet de l'équipe du Mozambique, et présentation des outils et résultats
- Conception et implication dans tous les temps forts du projet, notamment l'espace d'apprentissage en ligne et la rencontre régionale de plaidoyer à Nairobi, Kenya
- Animation de webinaires, rédaction de blogs et articles, outils

Missions sur le terrain en 2023 :

- Voyage d'étude en Inde (février)
- Mission d'étude à Antananarivo, Madagascar (juin)
- Accompagnement de l'équipe à Beira, Mozambique (juin)
- Réunion régionale (Afrique) de capitalisation et plaidoyer (Kenya, septembre)

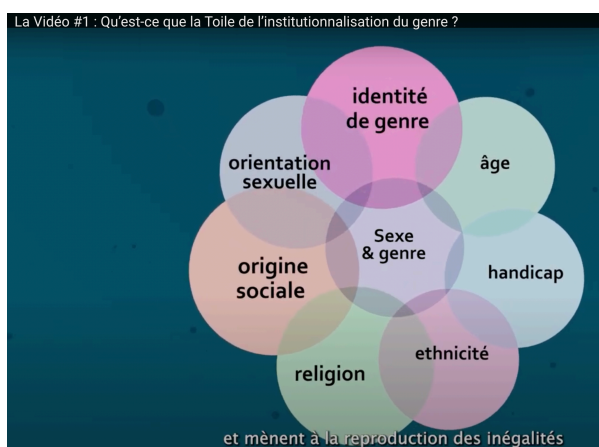


<https://overdue-justsanitation.net/>

## 4. Un outil pour la recherche-action féministe

Dans le cadre de ses enseignements sur “Genre et développement”, le Graduate Institute de Genève utilise le cadre méthodologique pour l’intégration du genre dans le développement “La Toile de l’institutionnalisation du genre”, créé par la Prof. Caren Levy du Development Planning Unit (DPU) de University College London (UCL).

En 2023, l’Etre Egale a travaillé pour le Graduate Institute et le DPU/UCL pour coordonner la préparation d’une **série de six vidéos** autour du cadre méthodologique /outil “La Toile de l’institutionnalisation du genre”, son intérêt et son usage pour la recherche féministe.



Pour illustrer l’outil, L’Être Égale a impliqué le DPU avec lequel elle travaille aussi. Le DPU a fourni des études de cas basées sur OVERDUE, un projet de recherche-action sur le thème de l’assainissement dans les villes urbaines africaines (DPU, 2020 à 2023). A travers le témoignage de quatre associations féministes africaines francophones, les vidéos montrent comment *la Toile* peut être utilisée pour la recherche-action.

- Vidéo #1 : Qu’est-ce que la Toile de l’institutionnalisation du genre ? (Prof. Caren Levy, DPU)
- Vidéos #2 : Comment analyser le genre dans la sphère de la citoyenneté ? (Angèle Koué, GEPALEF, Côte d’Ivoire)
- Vidéo #3 : Comment analyser le genre dans la sphère politique ? (Jeannine Simiralenta/Genre en Action, Madagascar)
- Vidéo #4 : Comment analyser le genre dans la sphère organisationnelle ? (Penda Diouf, Observatoire du genre de St Louis, Sénégal)
- Vidéo #5 : Comment analyser le genre dans la sphère opérationnelle ? (Astrid Mujinga, CFCM/Genre en Action, RDC)
- Vidéo#6 : Comment passer du diagnostic à l’action ? (Angèle Koué, GEPALEF, Côte d’Ivoire)

L’outil a été préparé en français, anglais et espagnol. Un livret pédagogique accompagne les 6 vidéos et est téléchargeable sur les chaînes Youtube du projet Overdue (<https://www.youtube.com/@overdue8694>) et de IHEID (<https://www.youtube.com/@dppprogramme931>).



## 5. Autres missions

En plus des trois projets majeurs évoqués, l'Être Égale a effectué d'autres missions courtes.



Janvier : Formation à Genève et accompagnement des dissertations des étudiants du Master DPP. Cette collaboration avec **IHEID Genève** se poursuit depuis plus de 10 ans. En Français, en Anglais et en Espagnol.

L'Être Égale participe gracieusement depuis plusieurs années au Comité scientifique de IHEID Genève (programme genre).

Janvier : Atelier final de restitution du **projet KISIP**, sur l'intégration du genre dans les politiques de réhabilitation des quartiers informels au Kenya (projet 2022)



En avril, pour la 5eme année consécutive, nous avons formé des étudiant-es du **Master MODEV de l'AFD** (Clermont Ferrand, France). Deux jours pour introduire l'approche genre et



développement, pour partager des outils et les appliquer sur des cas concrets des étudiant-es et leurs organisations.



Entre mars et avril, l'association l'Être Égale est intervenue (en ligne) pendant plusieurs sessions auprès de la **Fondation FCI ICI COCOA Initiatives** pour former les équipes à l'intégration du genre dans les projets, dans le cadre d'une action portée par IHEID, Genève.

## 6. Engagement bénévole et militant

L'association l'Être Égale mène une action militante et contribue à appuyer techniquement et gratuitement des projets d'associations féministes des Suds (recherche de partenariats, de financements, appui-conseils à de jeunes étudiantes, etc.), notamment à travers le Réseau Genre en Action.



Toute l'année 2023, l'association a continué son engagement au sein du [Collectif 8 mars Angoulême-Charente](#) qu'elle co-anime (rencontres, communication, recherche de partenariats et de financements). Cette initiative vise à créer des synergies locales entre les associations ouvertement féministes et d'autres acteurs locaux (centres sociaux, sportifs, services de l'État, collectivités) autour de l'égalité, mais aussi à mobiliser les citoyen.nes autour de cette thématique dans une démarche d'éducation populaire. L'Être Égale finance régulièrement des dépenses associées aux actions du Collectif 8 mars.

En 2023, avec le Collectif, l'association a participé à l'organisation de :

8 mars, **Journée Internationale des Droits des Femmes**

Manifestation **#MEETOO** en référence aux prises de position du Festival du Film Francophone d'Angoulême

Labellisation de l'oeuvre "Les Causeuses" par la **Chaire UNESCO droits humains et santé sexuelle**, en lien avec la Journée internationale pour la défense de l'avortement

Manifestation pour la **journée internationale de lutte contre les violences faites aux femmes** (25 novembre).

Préparation et enregistrement d'un **podcast sur les luttes des femmes pour la paix**, dans le cadre de la journée "Maudite soit la guerre". A l'occasion des commémorations autour du centenaire du monument aux morts pacifiste de Gentioux, l'équipe de Zaïzaï s'est associée à Radio Vassivière pour proposer une programmation spéciale et retransmettre les émissions enregistrées en direct de Gentioux, le samedi 4 novembre 2023. Podcast disponible ici : <https://mauditesoitlaguerre.lepodcast.fr/luttes-des-femmes-pour-la-paix>.



Par ailleurs, l'association contribue également à des réflexions féministes, en donnant des entretiens, ou en participant à des émissions de radios, des webinaires, des articles etc. Par exemple, en écho à notre travail sur la BSG, nous avons été invitées à contribuer à deux numéros de Bifurcation, la Revue des Collectivités. Le numéro #5 est dédié aux budgets (verts, participatifs, et bien sûr ... genrés !). Le numéro #7. ["Penser la ville pour les femmes"](#) est consacré à la place du genre dans les politiques qui impactent l'aménagement de l'espace public.



Le 4 septembre, nous avons été sollicitées pour modérer une table ronde "Budgétisation sensible au genre, un défi à relever pour l'égalité" organisée par CARE France au Convergences World Forum à Paris. A écouter ici :

<https://open.spotify.com/episode/2VHAQgH4ce1DRQ1woWaQfM?si=aaKVP11fSnm46gEDfQAZJg>

Achevé à Angoulême, le 3 mai 2024

*Beyoncé*  
Trésorière

*J. Patabia*  
la Présidente